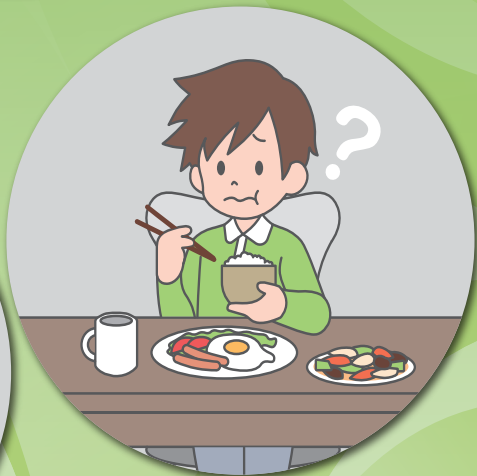


# 新型コロナウイルス感染症の 後遺症について



新型コロナウイルス感染症にかかった後、感染性がなくなったにもかかわらず、療養中に見られた症状が続いたり、新たに症状が出現したりするなど、後遺症として様々な症状が見られることがあります。また、発症または診断から 1 年経過後も症状が見られる場合があります。

後遺症の原因は不明な点が多いため、治療には長い時間がかかる場合もあります。後遺症が疑われる場合は、かかりつけの医療機関や大阪府新型コロナ受診相談センター等（詳細は裏面参照）に相談してください。



© 2014 大阪府もずやん

# 体験談

## 体験談 ①

パートナーから感染して、半年が経ちます。  
嗅覚はだいぶ戻ってきましたが、  
味覚はまだ戻りません。  
不安な日々を過ごしていますが、  
できることをやっています。思っています。



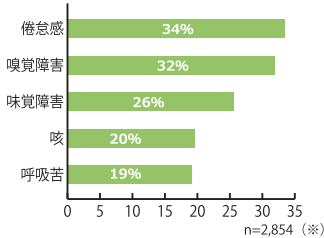
## 体験談 ②

発熱やのどの痛みがありました。その後、全身倦怠感がなかなか回復しません。  
仕事に行くのもできない状況です。医療機関に十分な情報がなく治療にも時間がかかっています。



# 後遺症に関するデータ紹介

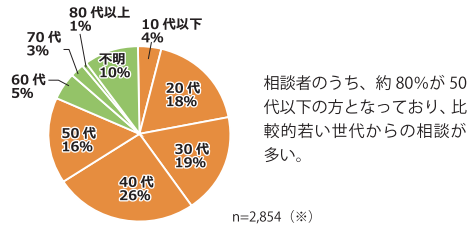
## 相談者の症状



〈年代別の主な症状〉  
●全年代において倦怠感が見られる。  
●60代以下の年代で嗅覚障害が、50代以下では味覚障害が見られる。

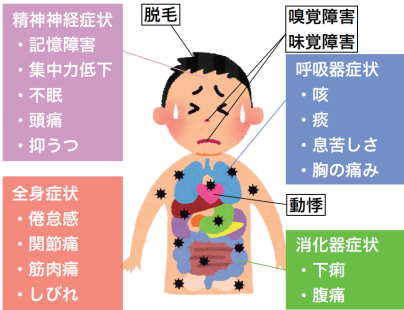
(※) 出典：大阪府「大阪府新型コロナウイルス受診相談センターにおける後遺症相談の概要」(令和3年7月8日～11月30日、政令・中核市を除く)

## 相談者の年代



相談者のうち、約80%が50代以下の方となっており、比較的若い世代からの相談が多い。

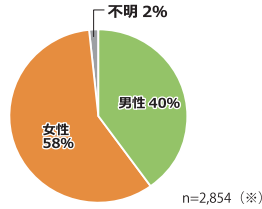
## <参考>後遺症の主な症状



療養中に見られた症状だけでなく、集中力低下、脱毛、抑うつなど、経過の途中から新たに出現する症状もある。

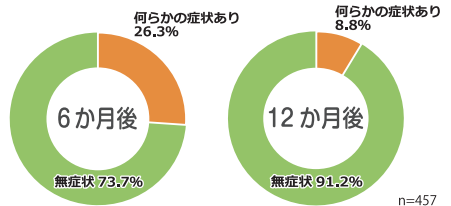
出典：「COVID-19 後遺症について」(令和3年11月12日講演資料)  
講師：大阪大学大学院医学系研究科・医学部感染制御学教授 忽那賢志氏

## 相談者の男女比



相談者のうち、男性が4割、女性が約6割となっている。

## 後遺症の頻度



日本国内の研究では、新型コロナウイルス感染症の回復者のうち、後遺症と考えられる何らかの症状が認められた人は、発症または診断から6か月後では約4人に1人、1年後では約1割となっている。

出典：厚生労働省「新型コロナウイルス感染症診療の手引き」第7.0版

## 症状について（一部紹介）

新型コロナウイルス感染症の罹患後も、様々な症状が後遺症として現れています。また、同時に複数の症状が現れる場合もあります。

### 強い倦怠感

身体や精神的に「だるい」「疲れた」「疲れやすい」という軽い症状から、「体が鉛のように重く感じられる」といった強い症状まで様々な症例があります。



### 味覚・嗅覚障害

「味がわからない」、「においがわからない」「本来のにおいとは別のにおいを感じる」など、罹患後も引き続き味覚・嗅覚障害を発症している事例が報告されています。



### せき・たん

激しい咳が持続するなどの事例が報告されています。



### 呼吸困難

呼吸困難感など呼吸器症状が持続し、中には息苦しさで日常生活に支障をきたす事例も報告されています。



### 思考力・集中力の低下

Brain fog（脳の霧）と呼ばれる「頭がボーっとする」ような症状や、集中力の低下などが報告されています。

### 抜け毛

療養中から症状が現れ、その後も症状が改善しないといった事例が報告されています。



# 後遺症かなと思ったら

新型コロナウイルス感染症の後遺症への治療は、対症療法が中心となり、治療には時間がかかる場合もあります。

また、後遺症は重症化するおそれもあり、悪化の予防のためにはご本人だけでなく、家族や職場など、周囲の理解も重要です。

大阪府では、新型コロナ受診相談センターにおいて、後遺症に関する相談窓口を設置しています。後遺症が疑われる場合は、激しい運動や無理な活動は避けて、かかりつけの医療機関や府内の新型コロナ受診相談センターに相談してください。



## 新型コロナ受診相談センター 一覧 (令和4年4月1日現在) ※電話番号等の最新情報は大阪府ホームページをご確認ください。

管轄保健所	お住まいの市町村	電話番号
大阪府池田保健所	池田市、箕面市、豊能町、能勢町	06-7166-9911 (土・日・祝日を含め 24 時間)
大阪府茨木保健所	茨木市、摂津市、島本町	
大阪府守口保健所	守口市、門真市	
大阪府四條畷保健所	大東市、四條畷市、交野市	
大阪府藤井寺保健所	松原市、柏原市、羽曳野市、藤井寺市	
大阪府富田林保健所	富田林市、河内長野市、大阪狭山市、太子町、河南町、千早赤阪村	
大阪府和泉保健所	和泉市、泉大津市、高石市、忠岡町	
大阪府岸和田保健所	岸和田市、貝塚市	
大阪府泉佐野保健所	泉佐野市、泉南市、阪南市、熊取町、田尻町、岬町	
大阪市保健所	大阪市	06-6647-0641 (土・日・祝日を含め 24 時間)
堺市保健所	堺市	
		072-228-0239 (平日 9 時～ 20 時、土・日・祝日 9 時～ 17 時 30 分) ※050-3531-5599
高槻市保健所	高槻市	072-661-9335 (平日 9 時～ 17 時 15 分) ※050-3531-4455
東大阪市保健所	東大阪市	072-963-9393 (土・日・祝日を含め 24 時間)
豊中市保健所 とよなかコロナ後遺症相談窓口	豊中市	
		080-4583-0712 (平日 10 時～ 16 時) ※上記は後遺症専用窓口です。 豊中市保健所の新型コロナ受診相談センターの電話番号については、ホームページ等からご確認ください。
枚方市健康福祉部	枚方市	072-841-1326 (土・日・祝日を含め 9 時～ 17 時 30 分) ※050-3531-0271
八尾市保健所	八尾市	072-994-0668 (平日 8 時 45 分～ 17 時 15 分) ※050-3531-4455
寝屋川市保健所	寝屋川市	072-829-8455 (平日 9 時～ 17 時 30 分) ※050-3531-4455
吹田市保健所	吹田市	06-7178-1370 (平日 9 時～ 17 時 30 分) ※050-3531-4455

○記載している受付時間外に電話をされた際は、自動ガイダンスに切り替わりますので、指示に従ってください。なお、※の電話番号は、受付時間外に繋がる専用番号です。

○以下の時間帯は相談電話が集中し、大変混みあいますので、時間帯をずらすなどのご相談をお願いします。午前 9 時から 12 時までの午前中（特に午前 9 時から 10 時）

令和 4 年 3 月発行

発行・編集 大阪府健康医療部保健医療室感染症対策企画課

大阪市中央区大手前 2 丁目

電話（代表番号） 06（6941）0351

東京都の許可を得て、令和 3 年 6 月に東京都が発行した「新型コロナウイルス感染症 後遺症リーフレット」から一部イラスト・文章を引用し、大阪府で再編集したものです。

「私的使用のための複製」や「引用」など著作権法上認められた場合を除き、無断で複製・転用することを禁じます。